



大林蒲及鳳鼻頭地區居民 遷村意向民意調查

KAOHSIUNG

遷村意向民意調查的緣起

- 多位議員於議會中質詢大林蒲地區相關事宜，市府基於對大林蒲及鳳鼻頭地區，長期因重工業林立，受空氣污染之苦，故透過電話訪問，以科學化的手段，探求民意。
- 電話訪問的民意調查，係目前最普遍、符合統計科學原則，且可快速、經濟得出調查結果。廣泛地運用於各類型公共事務(例如總統大選民調)。
- 一般全國性的民調，僅需抽樣達**1068**個有效樣本，就可正確地推估出母體的意見。本會所作電訪民調，完全符合專業規範，確實可信。

遷村意向調查設計與方法

- **訪問地區**：大林蒲(鳳林、鳳森、鳳源、鳳興等4里)、鳳鼻頭(鳳鳴、龍鳳等2里)
- **訪問對象**：設籍於前述6里且年滿20歲以上的民眾
- **詢問主題**：遷村意向、
遷村方式(集體遷村安置或自由遷離)、
遷村條件(以房地換房地或補償性協議價購)
- **抽樣方法**：電話字頭871、872全查
- **訪問日期**：100年5月20日至21日(共2日)
- **有效樣本**：1,452人
- **抽樣誤差**：在95%的信心水準下，約
±2.45個百分點。

接觸紀錄

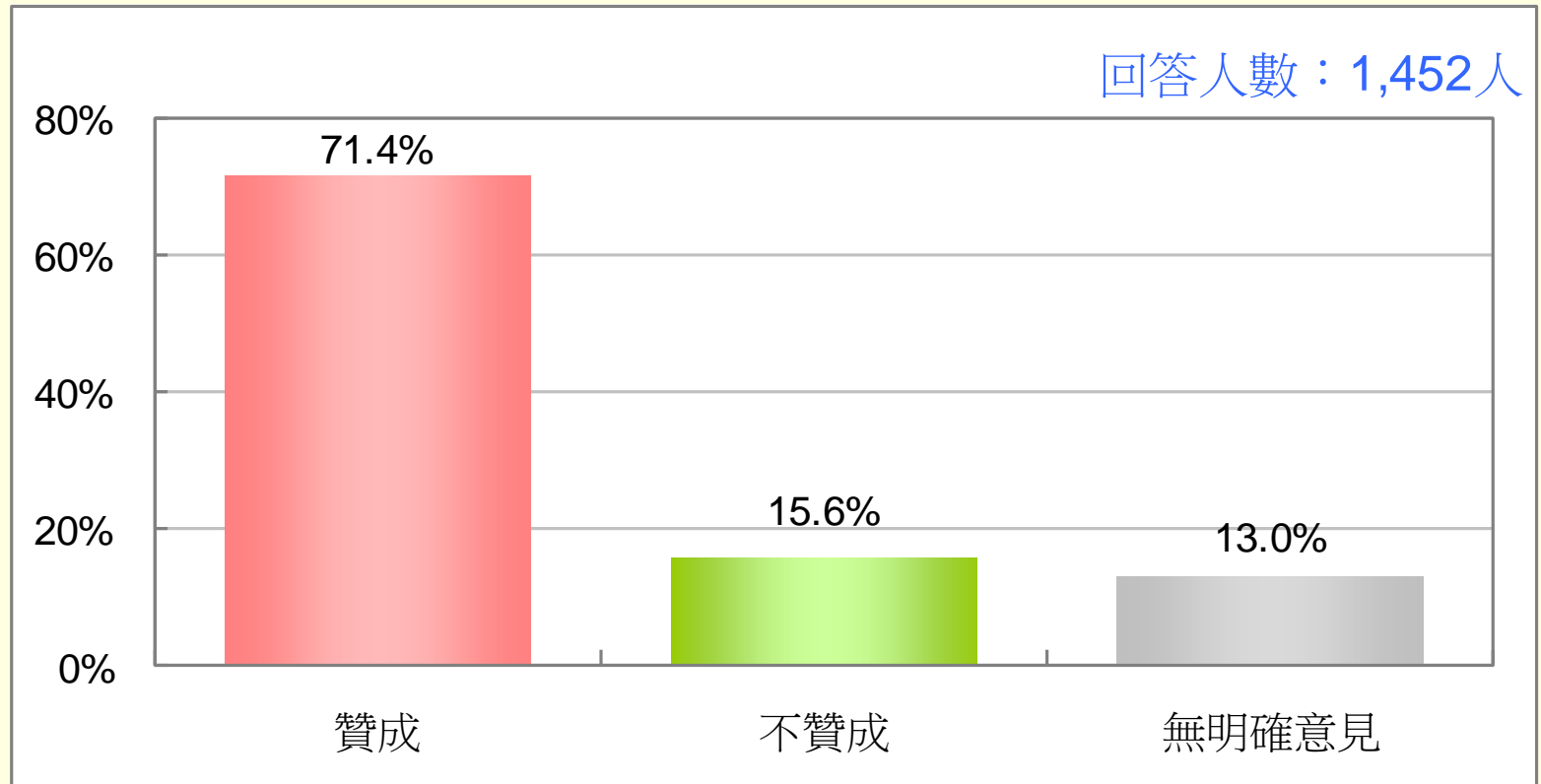
以大林蒲及鳳鼻頭地區的電話字頭資料871、872為基礎，總計撥打20000通，其中有效電話計2,907通(訪問成功1,452通、中止訪問1,455通)，無效電話17,093通

		撥號情形	次數	接觸率	
有效電話		訪問成功	1,452	49.9%	7.3%
	中止訪問 (接聽電話)	約訪/訪問場次時間內，合格受訪者不在家	253	8.7%	1.3%
		非住宅電話(公司電話)	722	24.8%	3.6%
		無合格受訪者	184	6.3%	0.9%
		一開頭，什麼都沒說就掛電話	147	5.1%	0.7%
		進入開場白時，受訪者表示拒訪	74	2.5%	0.4%
		進入問卷後，受訪者拒訪	42	1.4%	0.2%
		受訪者因生理因素無法接受訪問	19	0.7%	0.1%
		語言不通無法進行溝通	7	0.2%	0.0%
		受訪者因電話通訊品質不佳、資料中斷	7	0.2%	0.0%
無效電話 (未接聽電話)	忙線	122		0.6%	
	無人接聽	2,768		13.8%	
	傳真機	519		2.6%	
	住宅答錄機	20		0.1%	
	電話改號	19		0.1%	
	暫停使用	35		0.2%	
	電話故障	55		0.3%	
	空號	13,549		67.7%	
	勿干擾	6		0.0%	
	合 計			20,000	

調查分析

大林蒲及鳳鼻頭地區 居民遷村意向

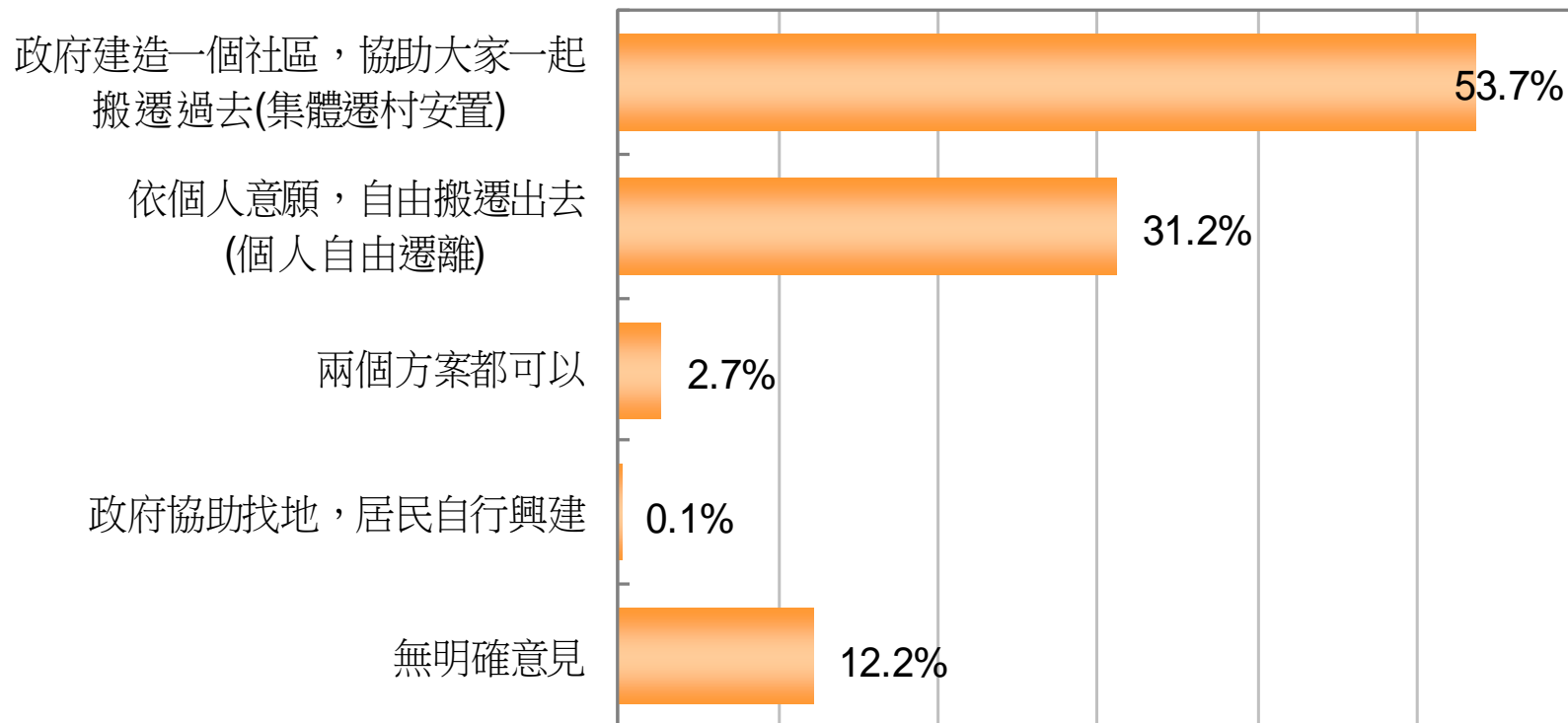
- 未提示條件下，約71.4%的民眾表示贊成遷村，約15.6%不贊成遷村，約13.0%無明確意見或拒答



遷村方式

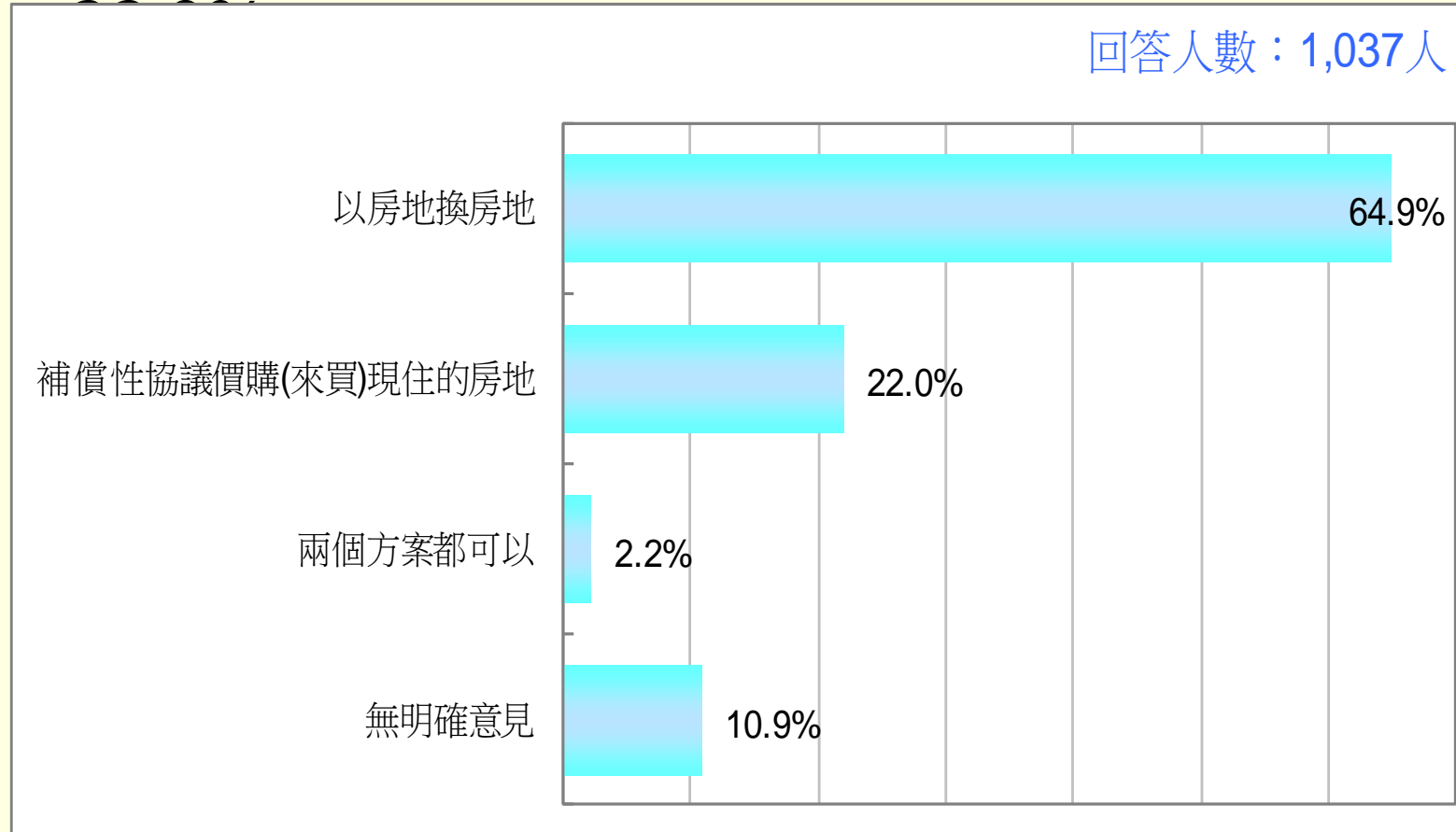
贊成遷村的1,037名居民之中，
集體遷村安置53.7%，依個人自由遷離31.2%

回答人數：1,037人



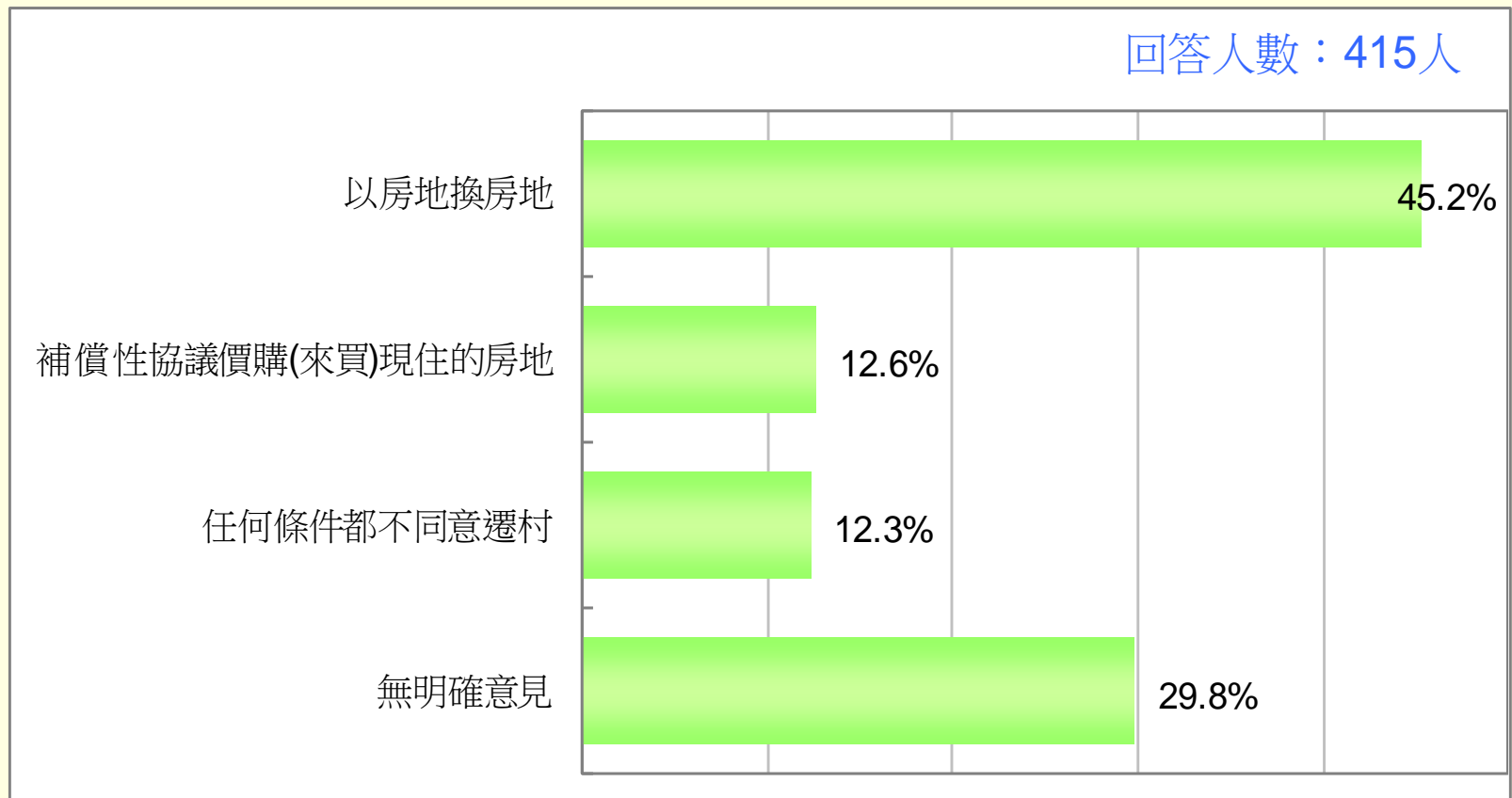
遷村條件

贊成遷村的1,037名居民之中
以房地換房地64.9%，補償性協議價購



不贊成遷村者對於 有條件遷村之意向

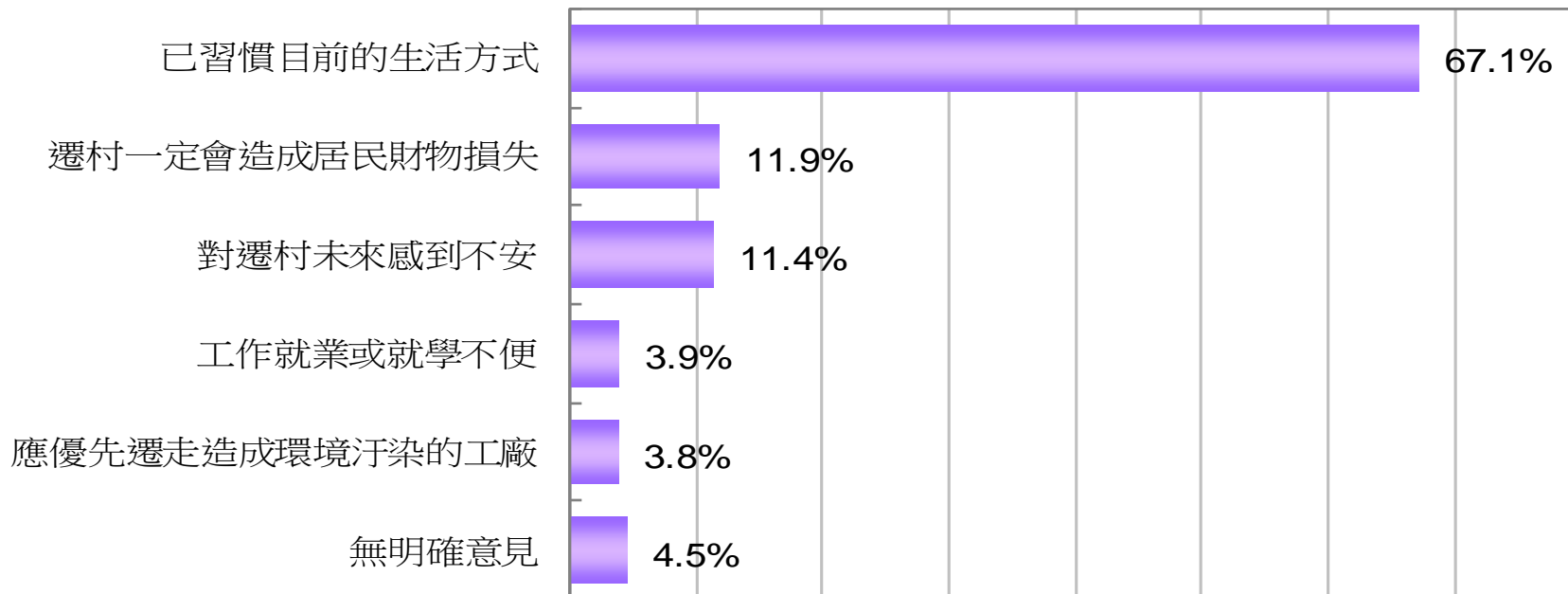
- 45.2%不贊成遷村者，贊成在房地換房地的條件下遷村
- 12.6%不贊成遷村者，贊成在補償性協議價購條件下遷村



3.5%任何條件下均不同意遷村的主要原因

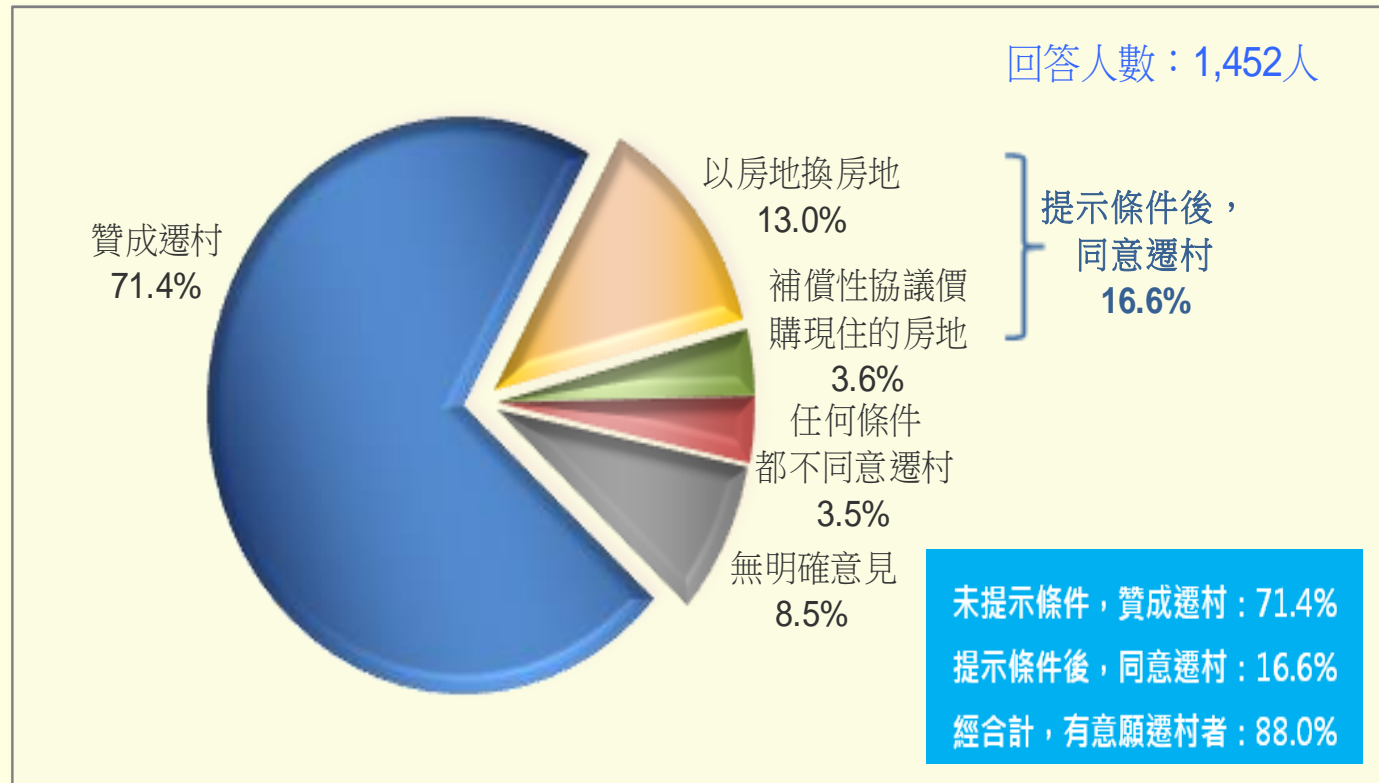
- 習慣目前的生活方式的比​​例最高**67.1%**。
- 造成居民財物損失**11.9%**、
- 對遷村未來感到不安**11.4%**

全體受訪者中任何條件均不同意遷村者有**3.5%** 回答人數：**51人**



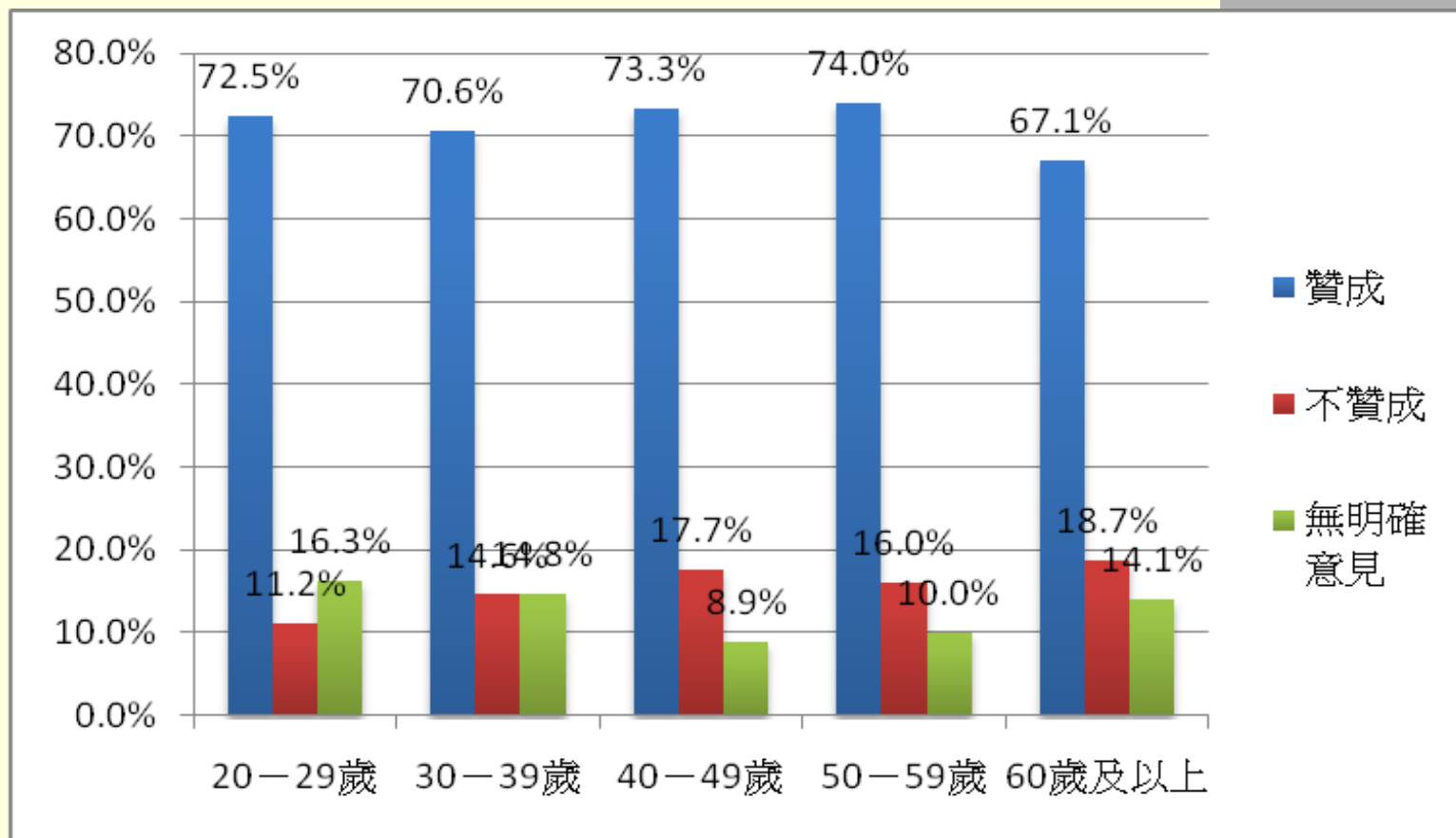
主要民調結論

一、大林蒲及鳳鼻頭地區居民有71.4%表示贊成遷村，另16.6%經提示條件後，原本不贊成遷村轉為同意遷村。兩類合計8成8居民在現階段表態有意願遷村。任何條件均不同意遷村有3.5%。



- 現階段表態有意願遷村者，以設籍在大林蒲地區(91.9%)比例較高，以住年期超過10年，男性，年齡層20~29歲，學歷越高者的比例較高。
- 任何條件都不同意遷村者，以50歲以上的比例較高(11.1%)。

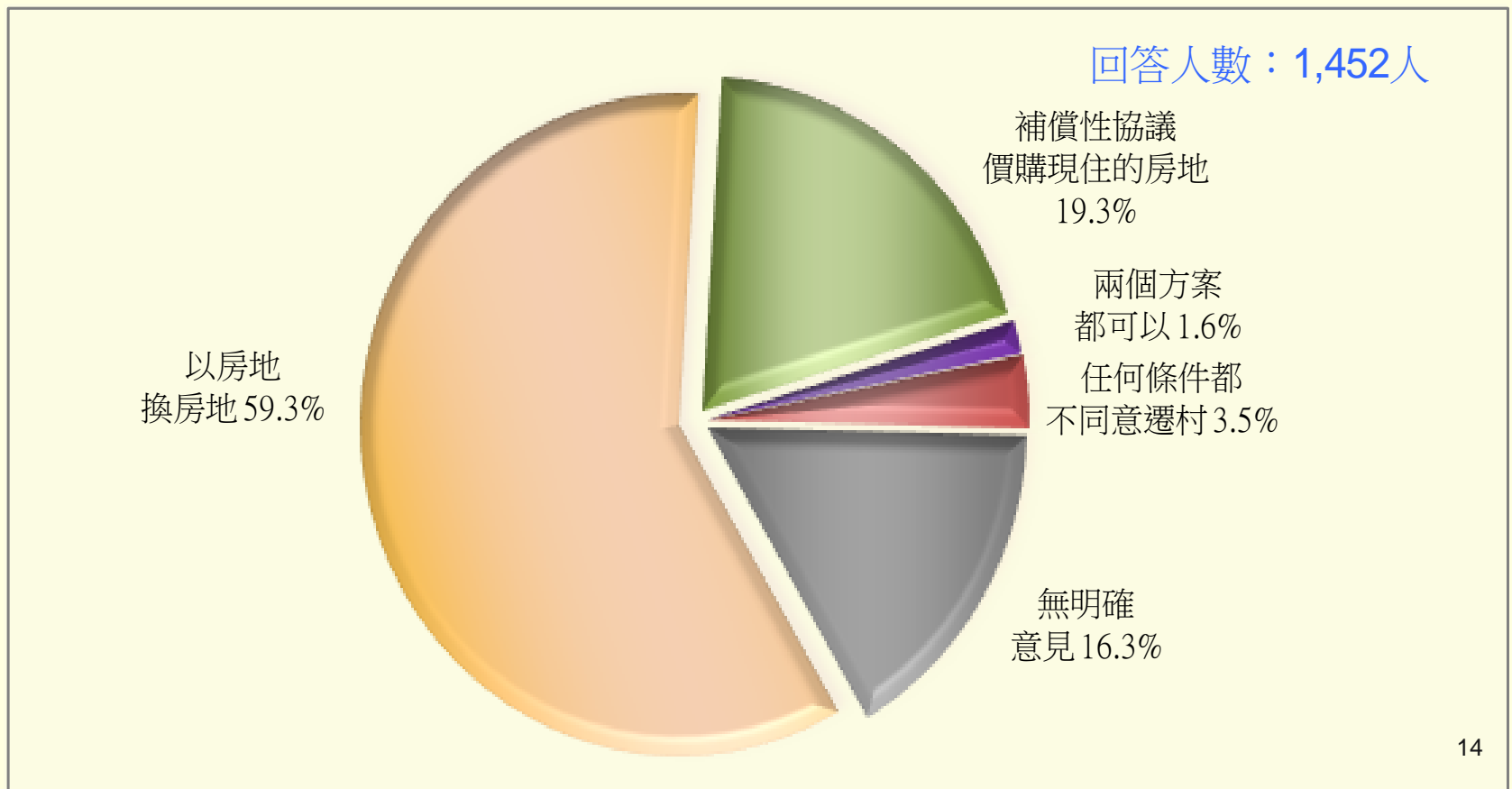
遷村意向與年齡交叉分析



■ 有意願遷村者以年齡層20~29歲(94.4%)的比例較高。相對而言，任何條件都不同意遷村者以60歲及以上(5.6%)與50~59歲(5.5%)的比例較高。

遷村條件

全體受訪者之中，59.3%傾向以房地換房地，19.3%傾向以補償性協議價購現住的房地；1.6%表示兩個方案都可以。

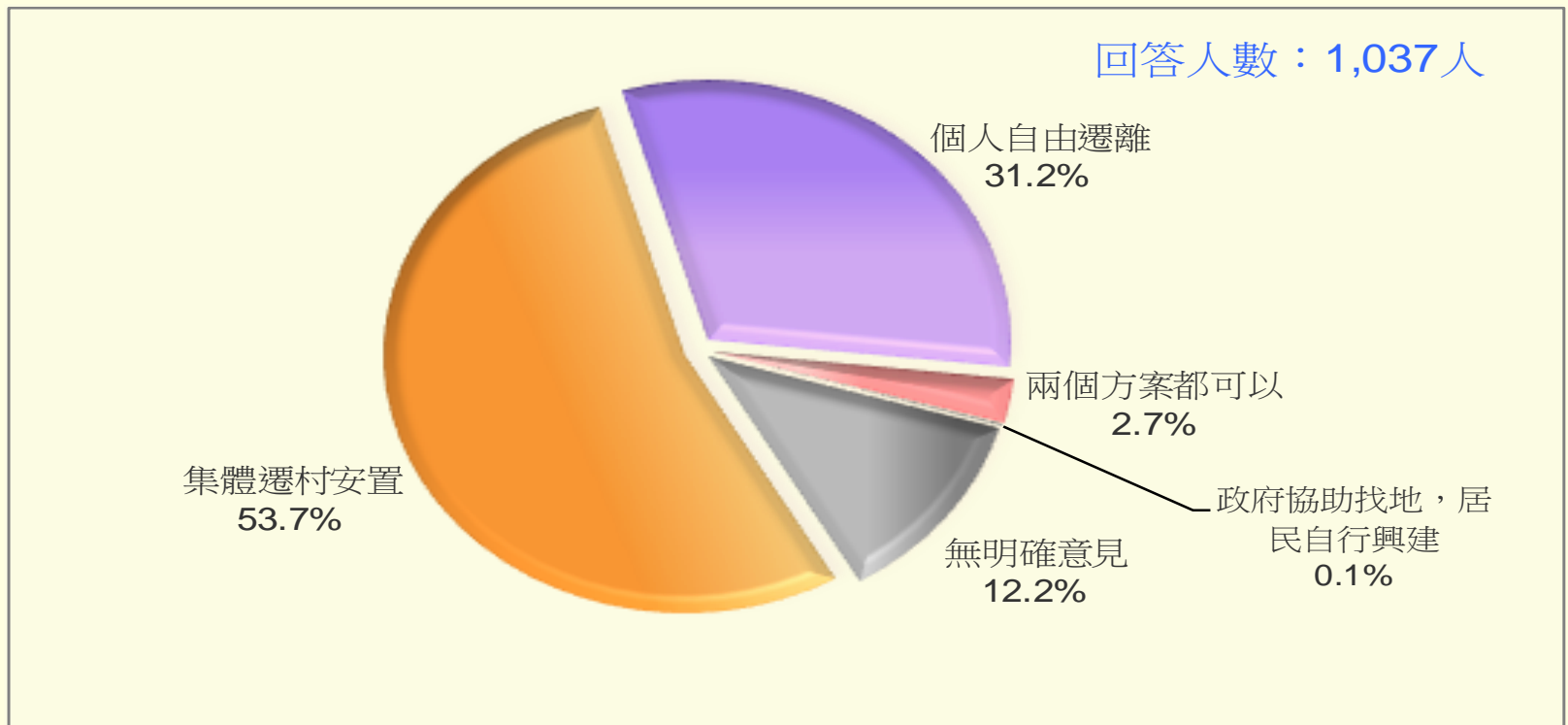


交叉分析

- 傾向以房地換房地者，在大林蒲(**67.6%**)、鳳鼻頭(**67.0%**)等兩地區的比例差異不大，工作地點不在大林蒲及鳳鼻頭地區，居住年期超過20年，男性，年齡層50~59歲，學歷專科的比例較高。
- 傾向以補償性協議價購現住的房地者，以鳳鼻頭(**24.5%**)地區的比例高於大林蒲(**20.8%**)地區，居住年期10年~20年以內，年齡層越低，學歷高中職、大學及以上的比例較高。

遷村方式

贊成遷村者中
53.7%傾向集體遷村安置， 31.2%傾向個人自由遷離。



交叉分析

- 傾向集體遷村安置者，以居住在大林蒲地區(56.8%)比例較高，居住年期越長，男性，50~59歲，學歷小學及以下的比例較高。
- 傾向個人自由遷離，以居住在鳳鼻頭(41.5%)地區的比例較高。工作地點不是在大林蒲及鳳鼻頭地區，居住年期越短，30~39歲，學歷大專及以上的比例較高。

結 論

1. 民調結果係反應大林蒲及鳳鼻頭地區居民主要民意，高雄市政府會將此民調結果送中央機關參考。
2. 大林蒲及鳳鼻頭地區長期受到國營企業包圍，環境生活品質低落，中央機關應正視國營企業污染對當地居民生活造成的影響，並提出解決方案。
3. 以過去紅毛港遷村的經驗，遷村的工作是漫長而複雜的大工程，在中央尚未提出解決方案前，中央機關和本府都有責任持續在這個地區進行環境品質監測、改善生活環境並投入相關公共建設；本府也將督促中央機關積極面對當地民眾的意見。

大林蒲及鳳鼻頭地區 居民遷村意向

- 大林蒲及鳳鼻頭地區居民有71.4%表示贊成遷村，另16.6%經提示條件後，原本不贊成遷村轉為同意遷村。兩類合計8成8居民在現階段表態有意願遷村。

